

64  
8701238  
3631579  
5080534164  
62491534012185  
871687365  
502326208053  
94916  
8704  
650232  
9



2<sup>ème</sup> semestre 2010

# NOTE DE CONJONCTURE



Chambres de Métiers  
et de l'Artisanat  
Région Rhône-Alpes

# EDITO

Le réseau des CMA s'est doté d'une note de conjoncture reflétant la situation des 4 grandes familles de notre secteur : bâtiment, production, services et alimentation.

Un panel de 1 100 entreprises représentant ces secteurs et les territoires, selon la méthode des quotas, apporte un éclairage assez fidèle des tendances.

Le deuxième semestre 2010 conforte la tendance d'amélioration des marchés, des chiffres d'affaires, des investissements sans pour autant supprimer les difficultés.

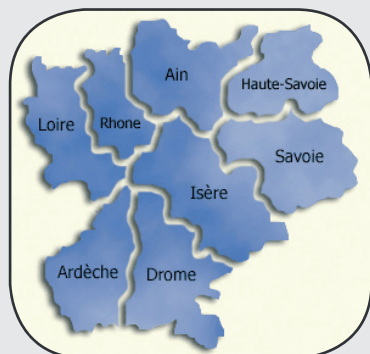
Au-delà du constat notre réseau est en train de définir un véritable projet politique.

Notre objectif est simple et inspiré du bon sens : il s'agit d'aider les entreprises artisanales à se développer, à se projeter dans l'avenir de manière à augmenter leurs parts de marché, leur chiffre d'affaires et leur potentiel de ressources humaines.

Cette étude de conjoncture est pour nous un guide et nous permettra de mesurer les effets de nos actions.

Nous vous en souhaitons bonne lecture et espérons qu'elle vous permettra de découvrir les valeurs des petites entreprises de proximité qui font la richesse de nos territoires de Rhône Alpes.

*Pierre Cormorèche, le Président de la Chambre Régionale de Métiers et de l'Artisanat de Rhône-Alpes,*



Le réseau des Chambres de Métiers Rhône-Alpes est constitué :

- Depuis fin 2010, de 8 chambres des Métiers et de l'Artisanat départementales.
- 1 chambre Régionale qui représente les intérêts généraux de l'artisanat auprès des services de la Préfecture de Région et du Conseil Régional.

## UNE TENDANCE À L'AMÉLIORATION

Après plusieurs mois d'attente, des signes timides de reprise se font sentir dans le secteur de l'Artisanat en Rhône Alpes. En effet, la vision des artisans concernant la situation de leur secteur d'activité a changé.

82% d'entre eux considèrent que la situation de leur secteur d'activité est bonne ou moyenne. Plus d'1 artisan sur 3 qualifie la situation de bonne, contre à peine 1 artisan sur 5, il y a six mois.

Pourtant le dynamisme économique en France n'est que partiellement au rendez-vous avec selon l'INSEE, au quatrième trimestre, une croissance qui se renforcerait quelque peu (+0,5%) après une progression de l'activité au troisième trimestre de + 0,4% .

La reprise de l'Artisanat se manifeste plus par l'évolution du chiffre d'affaires, que par une augmentation du volume d'affaires.

Le nombre d'entreprises en baisse de chiffre d'affaires a reculé de près de 15 points par rapport au 1<sup>er</sup> semestre 2010. La sous-activité diminue de 9 points.

Il est à rappeler que le 2<sup>ème</sup> semestre 2010 a été agité sur le plan social, avec sur les mois de septembre et octobre des vagues de manifestation contre la réforme des retraites ayant abouti au blocage des raffineries.

L'arrêt de traitement de carburant notamment à Feyzin avait rendu l'approvisionnement difficile et menacé l'activité de certains secteurs. Ceci a pu peser sur la conjoncture.

Pour ce second semestre, on note un rééquilibrage du chiffre d'affaires à double niveau pour les entreprises artisanales : les 26% d'artisans qui connaissent une hausse de chiffre d'affaires, compensent les 23% d'artisans qui connaissent une baisse du chiffre d'affaires.

Par ailleurs 8,9% des artisans constatent un chiffre d'affaires en hausse d'au plus 10%.

6,6% des artisans subissent un chiffre d'affaires en baisse d'au plus 10%.

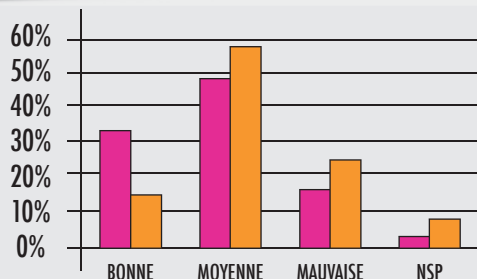
De façon identique 9,9% des artisans voient leur chiffre d'affaires augmenter de 10% et 10,4% des artisans subissent une baisse du chiffre d'affaire de plus de 10%.

Le décalage entre dynamique du chiffre d'affaires et l'activité laisse à penser qu'une majorité d'artisans a augmenté ses prix pour compenser l'activité encore molle (dite « normale » pour près de 65 % des entreprises, près d'1 artisan sur 4 restant en sous activité).

Ceci est à relier à l'indice des prix à la consommation (IPC) en hausse de 0,5%, en décembre 2010 après une augmentation de 0,1% au mois de novembre, dans un contexte d'inflation d'ensemble qui diminuerait toutefois très légèrement, à 1,5% en décembre 2010 selon l'INSEE.

Selon vous, sur le 2<sup>ème</sup> semestre de l'année 2010

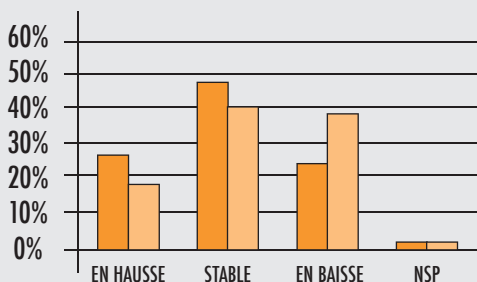
Depuis le début de l'année 2010, la situation économique de votre secteur d'activité était elle plutôt :



2<sup>ème</sup> semestre 2010 1<sup>er</sup> semestre 2010

Sources : Baromètre de conjoncture CRMA Rhône-Alpes 2<sup>ème</sup> semestre 2010 et 1<sup>er</sup> semestre 2010

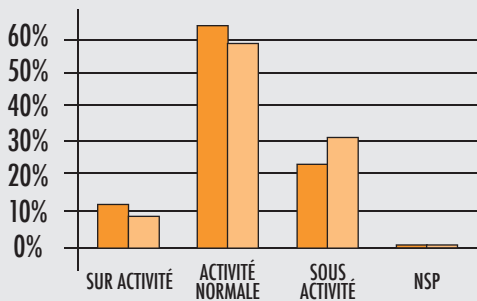
Diriez-vous que le chiffre d'affaires de votre entreprise a été :



2<sup>ème</sup> semestre 2010 1<sup>er</sup> semestre 2010

Sources : Baromètre de conjoncture CRMA Rhône-Alpes 2<sup>ème</sup> semestre 2010 et 1<sup>er</sup> semestre 2010

Concernant l'activité de votre entreprise diriez-vous que votre entreprise était en :



2<sup>ème</sup> semestre 2010 1<sup>er</sup> semestre 2010

Sources : Baromètre de conjoncture CRMA Rhône-Alpes 2<sup>ème</sup> semestre 2010 et 1<sup>er</sup> semestre 2010

## Situation financière toujours fragile

En matière de trésorerie, la situation a, quant à elle peu évolué. Encore près d' 1 artisan sur 3 a connu une dégradation de sa trésorerie. Ceci est dû essentiellement et de façon plus marquée qu'au 1<sup>er</sup> semestre, selon les artisans concernés, à la diminution d'activité (raison invoquée par près de 50% d'entre eux), et à la hausse des prix d'achats et des tarifs fournisseurs.

Ces difficultés de trésorerie soulèvent aussi la question de l'impact de la réduction des « délais paiement » de la loi LME, plus d'un an et demi après sa mise en place et les nouveaux problèmes induits par une dissymétrie de l'application effective de la nouvelle législation et des accords dérogatoires.

Dans ce contexte de situation financière fragile des entreprises, les relations avec les banques restent paradoxalement stables pour 85 % des artisans interrogés. La vision est similaire entre le 1<sup>er</sup> et 2<sup>ème</sup> semestre 2010.

Seulement 18% des artisans ont sollicité un financement auprès de leur banque durant le 1<sup>er</sup> semestre 2010.

Le pourcentage est identique pour le 2<sup>ème</sup> semestre 2010. La nature des demandes a cependant évolué.

38% des artisans ont sollicité un financement pour le fonctionnement de leur entreprise au 2<sup>ème</sup> semestre.

Au 1<sup>er</sup> semestre ils n'étaient que 26%.

## Investissements et embauches... Statut quo global

Les dynamiques d'investissements restent encore limitées du fait d'indicateurs économiques et financiers encore fragiles. Les investissements sont néanmoins supérieurs à ce qui était attendu.

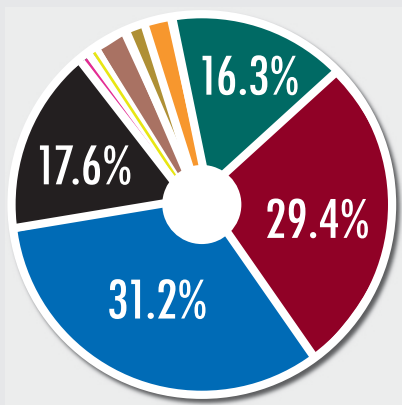
1 entreprise sur 4 a investi sur du matériel. Près de 30% de ces entreprises ont effectué des investissements de plus de 15 000 €.

Les artisans font appel dans ces démarches à leur banque pour un financement. Près de 63% des demandes de financement concernant le financement d'investissement (38% le fonctionnement de l'entreprise et 2% l'achat du fond de commerce).

75% des demandes sont acceptées avec un financement accordé principalement sans conditions.

Toutefois, quand les conditions existent, elles sont plus contraignantes que par le passé.

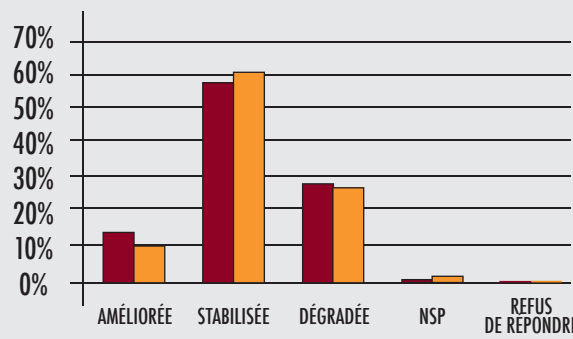
### Quelle était la nature de ces investissements ?



Sources : Baromètre de conjoncture CRMA Rhône-Alpes  
2<sup>ème</sup> semestre 2010

Concernant votre trésorerie depuis le milieu de l'année 2010

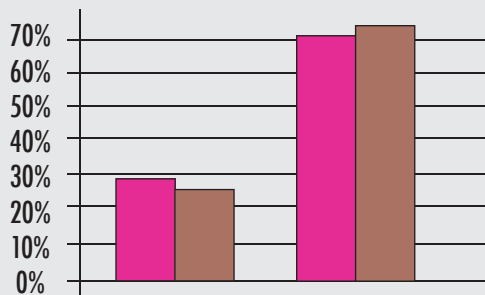
Depuis le début de l'année 2010, diriez-vous quelle est :



■ 2<sup>ème</sup> semestre 2010 ■ 1<sup>er</sup> semestre 2010

Sources : Baromètre de conjoncture CRMA Rhône-Alpes  
2<sup>ème</sup> semestre 2010 et 1<sup>er</sup> semestre 2010

Avez-vous investi au 2<sup>ème</sup> semestre 2010, depuis le début de l'année 2010 ?



■ 2<sup>ème</sup> semestre 2010 ■ 1<sup>er</sup> semestre 2010

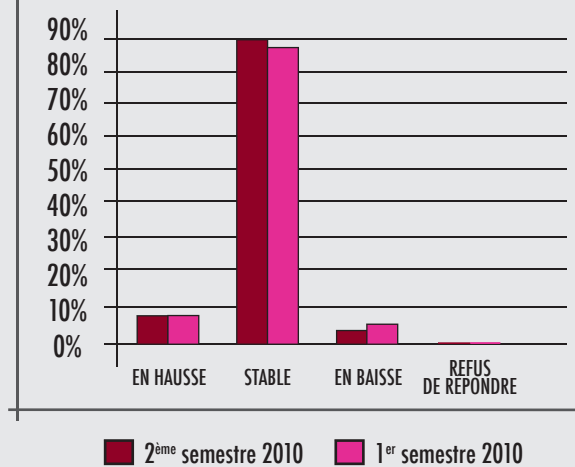
Sources : Baromètre de conjoncture CRMA Rhône-Alpes  
2<sup>ème</sup> semestre 2010 et 1<sup>er</sup> semestre 2010

- Renouvellement informatique
- Nouveaux équipements
- Acquisition ou agencement de locaux
- Informatique bureautique
- Support commercial
- Mise aux normes
- Accroissement de la gamme
- Recherche et développement
- Non réponse

Sources : Baromètre de conjoncture CRMA Rhône-Alpes  
2<sup>ème</sup> semestre 2010 et 1<sup>er</sup> semestre 2010

En matière d'emploi, les embauches ont légèrement progressé comme attendu, il y a six mois. Cependant ceci concerne encore une part faible des entreprises. Le processus de recrutement n'a d'ailleurs pas toujours été simple. Ainsi 14% des artisans de Rhône Alpes ont cherché à recruter, 8% n'ont pas abouti dans leurs démarches, 6% ont fait face à des difficultés de recrutement (1/2). Cette dynamique semble suivre la légère augmentation de l'emploi salarié privé en Rhône-Alpes au 3<sup>ème</sup> trimestre 2010, qui d'après l'INSEE, augmente de + 0,4% hors intérim, et de + 0,6%, si on inclut l'intérim.

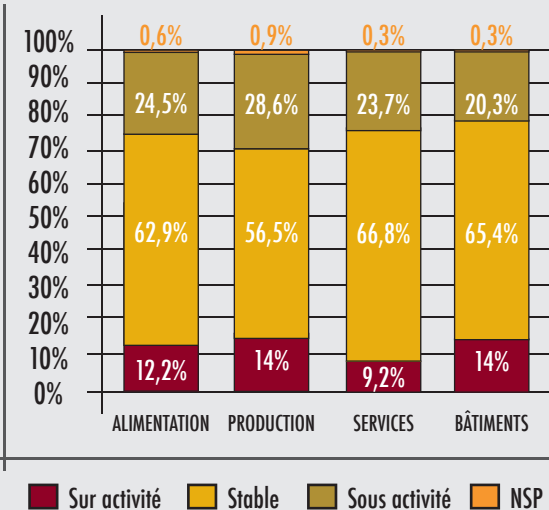
Au 2<sup>ème</sup> semestre 2010, depuis le début d'année 2010, quelle a été l'évolution de votre effectif salarié ?



## DES RÉSULTATS INÉGAUX SELON LES SECTEURS D'ACTIVITÉ

Concernant l'activité de votre entreprise, diriez-vous que votre entreprise était en :

Sources : Baromètre de conjoncture CRMA Rhône-Alpes - 2<sup>ème</sup> semestre 2010



### Un regain d'activité

C'est dans le **bâtiment** que la situation en terme d'activité semble la meilleure.

En effet près de 80% des entreprises estiment qu'elles sont en activité normale ou suractivité contre 75,1% en alimentaire, 70,6% en production, 76% dans les services.

En terme d'activité, **l'alimentaire** est le secteur qui a le mieux évolué avec +15 points de situation d'activité normale ou suractivité par rapport au 1<sup>er</sup> semestre 2010. Ces résultats sont en partie à rapprocher de l'attitude des consommateurs à la veille des fêtes de fin d'année 2010 notés par les instituts de sondage.

L'étude de Noël 2010, la 13<sup>ème</sup> publication réalisée par le *Cabinet Deloitte* sur les intentions d'achat des consommateurs européens à l'occasion des fêtes de fin d'année montre, pour le France, que dans un contexte de baisse des dépenses (-4,9% pour les cadeaux et -6,9% pour les divertissements), le budget des repas de fêtes semble relativement épargné avec un recul de 2,2 %.

La **production**, quant à elle, peine le plus à retrouver

un niveau d'activité satisfaisant, malgré une hausse de la consommation des biens durables en France selon l'INSEE de +6,6%, au 4<sup>ème</sup> trimestre après +1% au trimestre précédent, imputable aux dépenses en automobiles en forte progression avant l'arrêt de la prime à la casse au 1<sup>er</sup> janvier 2011.

Ces résultats peuvent s'expliquer en partie, par les conséquences persistantes des délocalisations opérées, en particulier, par les équipementiers automobiles rhônalpins pour faire face à la crise qui sévissait ces dernières années. Ceci est aussi à relier aux observations du Livre Blanc « relations constructeurs fournisseurs automobiles » - *JJ Chanaron et C. Boileau - janvier 2011*, qui souligne que les relations donneurs d'ordre-fournisseurs n'ont pas évolué d'une manière significative et satisfaisante pour la grande majorité des équipementiers et sous-traitants.

Le secteur **des services** connaît, un taux d'activité normale légèrement supérieur aux autres secteurs d'activité mais une suractivité moindre, de façon similaire au 1<sup>er</sup> semestre 2010.

## Chiffre d'affaires : une amélioration en demi-teinte... de forts contrastes

Globalement la part des entreprises ayant vu leur chiffre d'affaires baisser ce semestre se réduit.

C'est dans le bâtiment que le recul du nombre d'entreprise en baisse de chiffre d'affaires est le plus significatif.

En conséquence le nombre d'entreprises avec un chiffre d'affaires stable ou en hausse, est plus important.

A l'exception du secteur des services, près de 30% des entreprises constatent une hausse de leur chiffre d'affaires.

Dans le bâtiment, 19% des entreprises ayant vu leur chiffre d'affaires augmenter ont constaté une hausse de 11-20% du chiffre d'affaires, et 17% une hausse de plus de 30%.

Dans l'alimentaire 37,5% des entreprises ayant observé une hausse de leur chiffre d'affaires, mentionnent une hausse comprise entre 5 et 10%.

Elles sont 21,5% à connaître une hausse inférieure à 5%.

En production, la hausse est différemment répartie. 24% des entreprises ayant augmenté leur chiffre d'affaires sont concernées par une hausse de 5 à 10%, 22,7% par une hausse de 11 à 20%.

La dissymétrie entre évolution d'activité et du chiffre d'affaires souligne la probable stratégie d'augmentation tarifaire dans les secteurs de l'alimentaire, la fabrication et le bâtiment.

## Trésorerie toujours fragile

Paradoxalement la situation de la trésorerie connaît une certaine homogénéité entre les secteurs.

La situation de la trésorerie s'est améliorée de façon légèrement supérieure dans le secteur de l'Alimentaire (15,2% des entreprises contre 11,7% pour les Services).

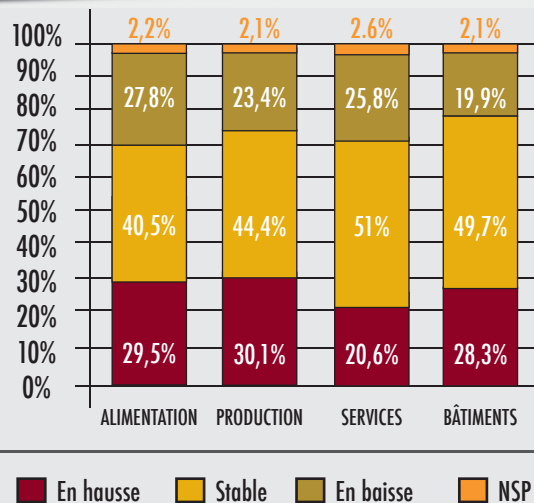
## Investissements en évolution

La proportion d'entreprises dans une dynamique d'investissements varie entre 24,5% et 24,2% des entreprises. C'est dans l'alimentaire que la proportion est la plus importante, suivi du bâtiment. La production, quant à elle, peine.

La nature des investissements évolue par rapport au 1<sup>er</sup> semestre. En alimentaire l'acquisition ou l'agencement de locaux augmentent (15,5% au 1<sup>er</sup> semestre contre 24,4% au dépend du renouvellement du matériel).

Dans le bâtiment, le renouvellement du matériel existant a ralenti (50,3% au 1<sup>er</sup> semestre contre 37% au 2<sup>nd</sup> semestre) au profit de nouveaux équipements (31,9% au 1<sup>er</sup> semestre contre 41,9% au 2<sup>nd</sup> semestre).

Diriez-vous que le chiffre d'affaires de votre entreprise a été :

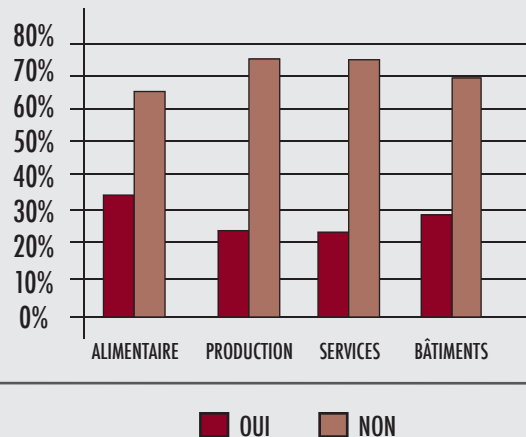


Ces hausses sont aussi à relier à l'augmentation du coût des matières premières alimentaires (variation de prix de +de 13,9% au 4<sup>ème</sup> trimestre selon l'INSEE), agro-industrielles (variation globale de 15,8% avec forte hausse sur les fibres textiles, caoutchouc et bois scié de conifère) et minérales impactant plus ou moins directement les coûts d'acquisition et de production.

Elle s'est dégradée de façon un peu plus marquée en Production.

Elle s'est stabilisée pour plus de 50% des entreprises : 55% (Alimentaire) à 58,6% (Bâtiment).

Avez-vous investi au 2<sup>ème</sup> semestre 2010 ?



## PROJECTIONS/RÉALITÉS

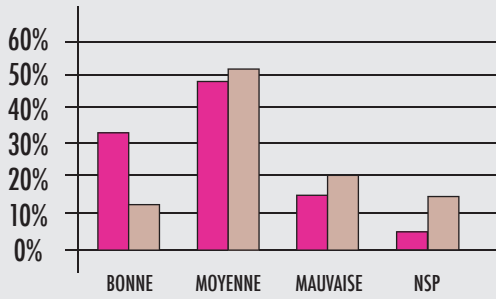
Il est à noter une proportion non négligeable de 10 à 15% d'artisans répondant aux questions par « Je ne sais pas » sur les questions concernant les six prochains mois d'activité ce qui dénote une vraie incertitude pour l'avenir.

Par ailleurs, et même si l'on se centre sur les artisans ayant répondu, on observe des décalages entre projections dans l'avenir et réalités observés à six mois.

Les graphiques de cette page permettent la comparaison de la situation au semestre passé et les projections qui étaient faites six mois auparavant.

Selon vous, au cours du 2<sup>ème</sup> semestre 2010, la situation économique de votre secteur était :

Selon vous, sur les 6 prochains mois, la situation de votre secteur d'activité sera plutôt :

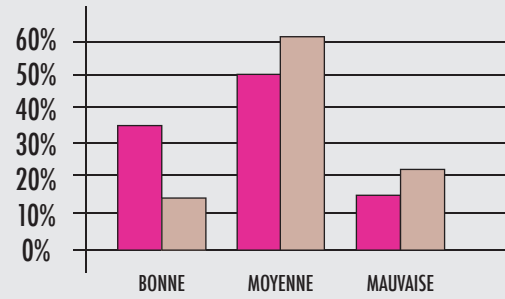


Sources : Baromètre de conjoncture CRMA Rhône-Alpes 2<sup>ème</sup> semestre 2010 et 1<sup>er</sup> semestre 2010

■ 2<sup>ème</sup> semestre 2010 ■ Attente 2<sup>ème</sup> semestre 2010

Selon vous, au cours du 2<sup>ème</sup> semestre 2010, la situation économique de votre secteur était :

Selon vous, sur les 6 prochains mois, la situation de votre secteur d'activité sera plutôt :



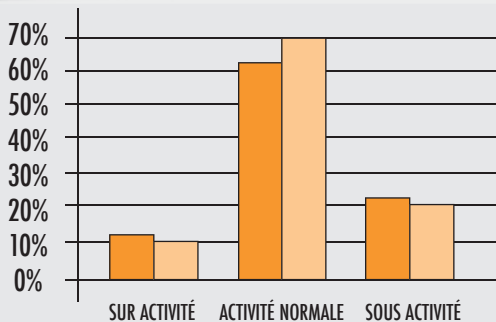
Sources : Baromètre de conjoncture CRMA Rhône-Alpes 2<sup>ème</sup> semestre 2010 et 1<sup>er</sup> semestre 2010

■ 2<sup>ème</sup> semestre 2010 ■ Attente 2<sup>ème</sup> semestre 2010

Selon les indicateurs, ils sont cependant plus ou moins marqués.

Concernant, l'activité de votre entreprise, diriez-vous que votre entreprise était ?

Sur les 6 prochains mois, pensez-vous que l'activité de votre entreprise va :

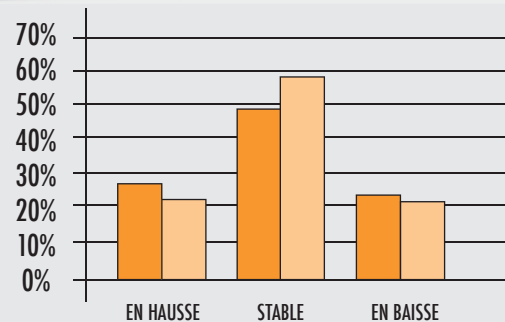


Sources : Baromètre de conjoncture CRMA Rhône-Alpes 2<sup>ème</sup> semestre 2010 et 1<sup>er</sup> semestre 2010

■ 2<sup>ème</sup> semestre 2010 ■ Attente 2<sup>ème</sup> semestre 2010

Diriez-vous que le chiffre d'affaires de votre entreprise a été ?

Sur les 6 prochains mois, diriez-vous que le chiffre d'affaires de votre entreprise sera :

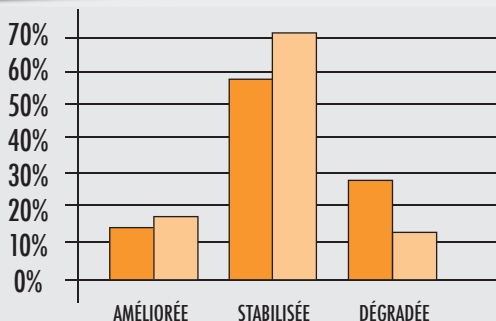


Sources : Baromètre de conjoncture CRMA Rhône-Alpes 2<sup>ème</sup> semestre 2010 et 1<sup>er</sup> semestre 2010

■ 2<sup>ème</sup> semestre 2010 ■ Attente 2<sup>ème</sup> semestre 2010

Concernant votre trésorerie, diriez-vous que depuis le milieu de l'année 2010, elle s'est :

Sur les 6 prochains mois, pensez-vous que votre trésorerie va :



Sources : Baromètre de conjoncture CRMA Rhône-Alpes 2<sup>ème</sup> semestre 2010 et 1<sup>er</sup> semestre 2010

■ 2<sup>ème</sup> semestre 2010 ■ Attente 2<sup>ème</sup> semestre 2010

Globalement, les artisans étaient plus pessimistes pour leur secteur d'activité que pour l'évolution de la situation de leur entreprise.

En matière de trésorerie l'écart entre projection et réalité observée est significatif. Les artisans s'attendaient en effet, à une stabilisation plus marquée et moins de situations de dégradation que ce qu'ils ont pu constater, six mois plus tard.

## PERSPECTIVES 1<sup>ER</sup> SEMESTRE 2011... PRUDENCE

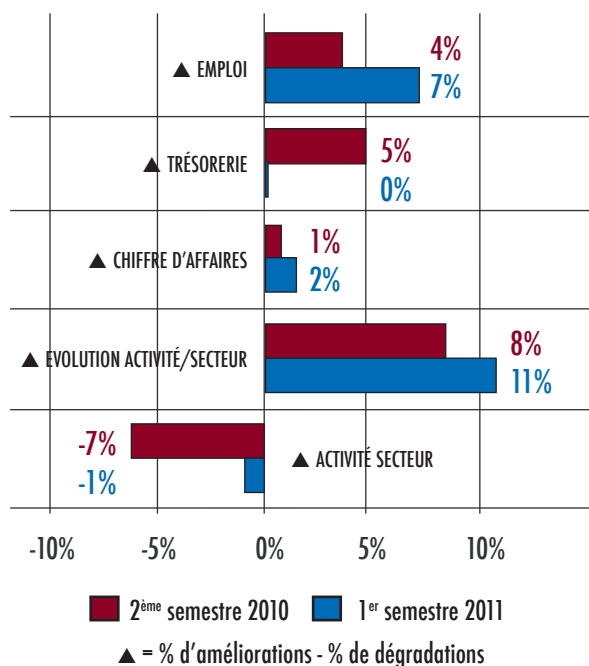
Globalement, les artisans se projettent avec un optimisme très modéré. Beaucoup d'artisans anticipent en effet une stabilité pour les six mois à venir quant à l'ensemble des indicateurs.

Cependant, les artisans qui pensent que la situation de leur entreprise va s'améliorer par rapport à la situation économique du secteur d'activité sont un peu plus nombreux que ceux qui pensent que la situation de leur

entreprise va se détériorer par rapport à la situation du secteur d'activité.

Bien qu'une très grande majorité d'artisans pensent que la situation en terme d'emploi sera stable, le nombre d'entreprises qui pensent que leur effectif sur les six mois va augmenter est plus important que le nombre d'entreprises qui projettent une diminution des effectifs sur les six prochains mois.

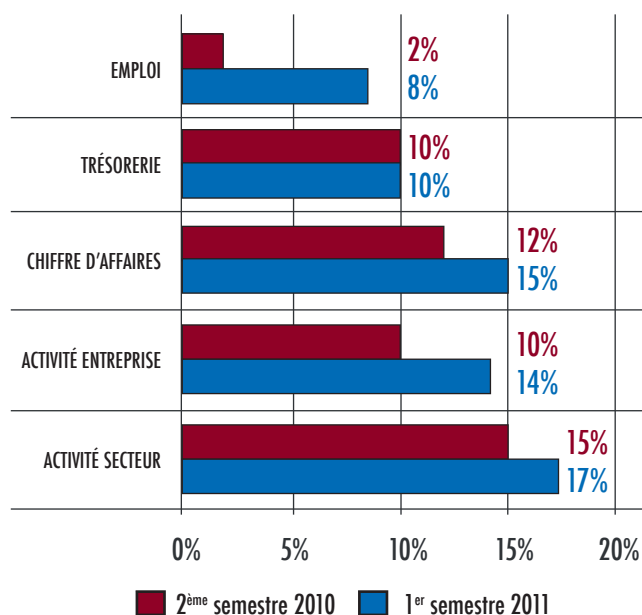
### PROJECTIONS - SUIVI ▲ INDICATEURS



Sources : Baromètre de conjoncture CRMA Rhone-Alpes  
2<sup>ème</sup> semestre 2010 et 1<sup>er</sup> semestre 2010

Les écarts entre projection sur le 2<sup>ème</sup> semestre 2010 et réalités du 2<sup>ème</sup> semestre 2010 ont été importants sur certains critères. Ce constat à posteriori, semble freiner les artisans dans leur capacité à se projeter à six mois, lors de la 2<sup>ème</sup> vague de ce baromètre.

### PROPORTION DE RÉPONSES « NE SAIT PAS »



Sources : Baromètre de conjoncture CRMA Rhone-Alpes  
2<sup>ème</sup> semestre 2010 et 1<sup>er</sup> semestre 2010

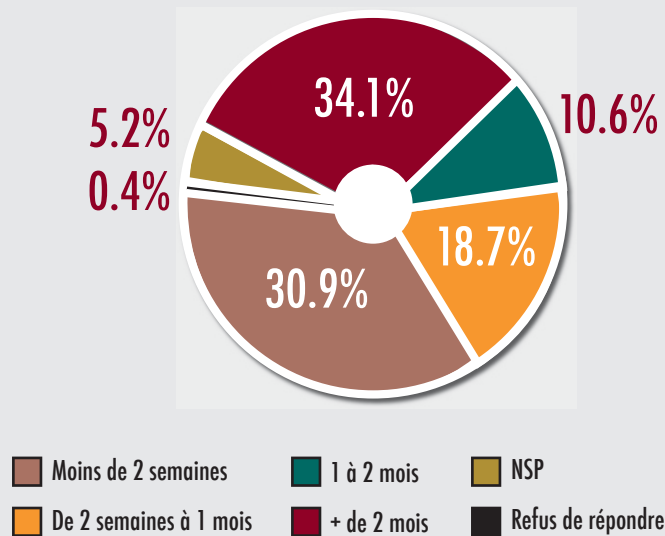
Ainsi le taux de réponses « Ne sait Pas » augmente pour tous les critères de plusieurs points.

### Zoom sur quelques indicateurs

Les carnets de commandes et rendez vous sont utilisés dans les Services par 53% des entreprises, par 46% des entreprises dans le bâtiment et 40% en fabrication. Le carnet de commande apporte une meilleure visibilité. Pour 34% des artisans, il est complet à plus de 2 mois. Par ailleurs, la proportion d'artisans concernés par un carnet complet à moins de 2 semaines diminue fortement de près de 10% passant de 41% au 1<sup>er</sup> semestre 2010 à 31% au 2<sup>nd</sup> semestre 2010.

Le taux remplissage à plus de 2 mois concerne essentiellement les secteurs du Bâtiment et dans une moindre mesure en Production. Dans le Bâtiment, 31% des entreprises estiment pourtant que leurs portefeuilles sont peu garnis.

Actuellement, vous disposez d'un carnet de commande/rendez-vous complet pour :



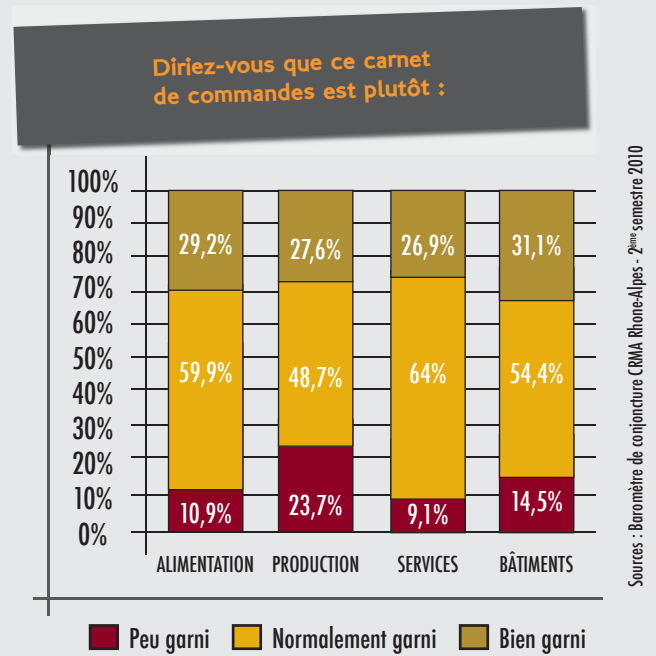
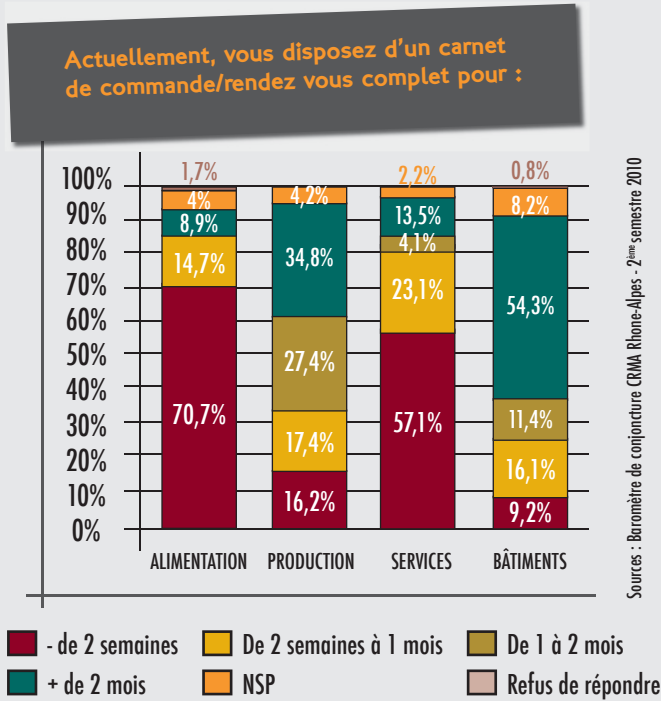
Sources : Baromètre de conjoncture CRMA Rhone-Alpes - 2<sup>ème</sup> semestre 2010

Les évolutions concernant le **Chiffre d'affaires** sont dans la lignée du semestre écoulé : un CA stable. Toutefois, pour l'Alimentaire et la Production, près de 25% des entreprises pensent que le chiffre d'affaires sera en hausse.

attendent **une stabilisation de leur trésorerie** quels que soient les secteurs.

Par ailleurs, ils anticipent une situation de l'emploi légèrement à la hausse, en particulier dans le secteur de la Production où 13% des artisans prévoient des recrutements.

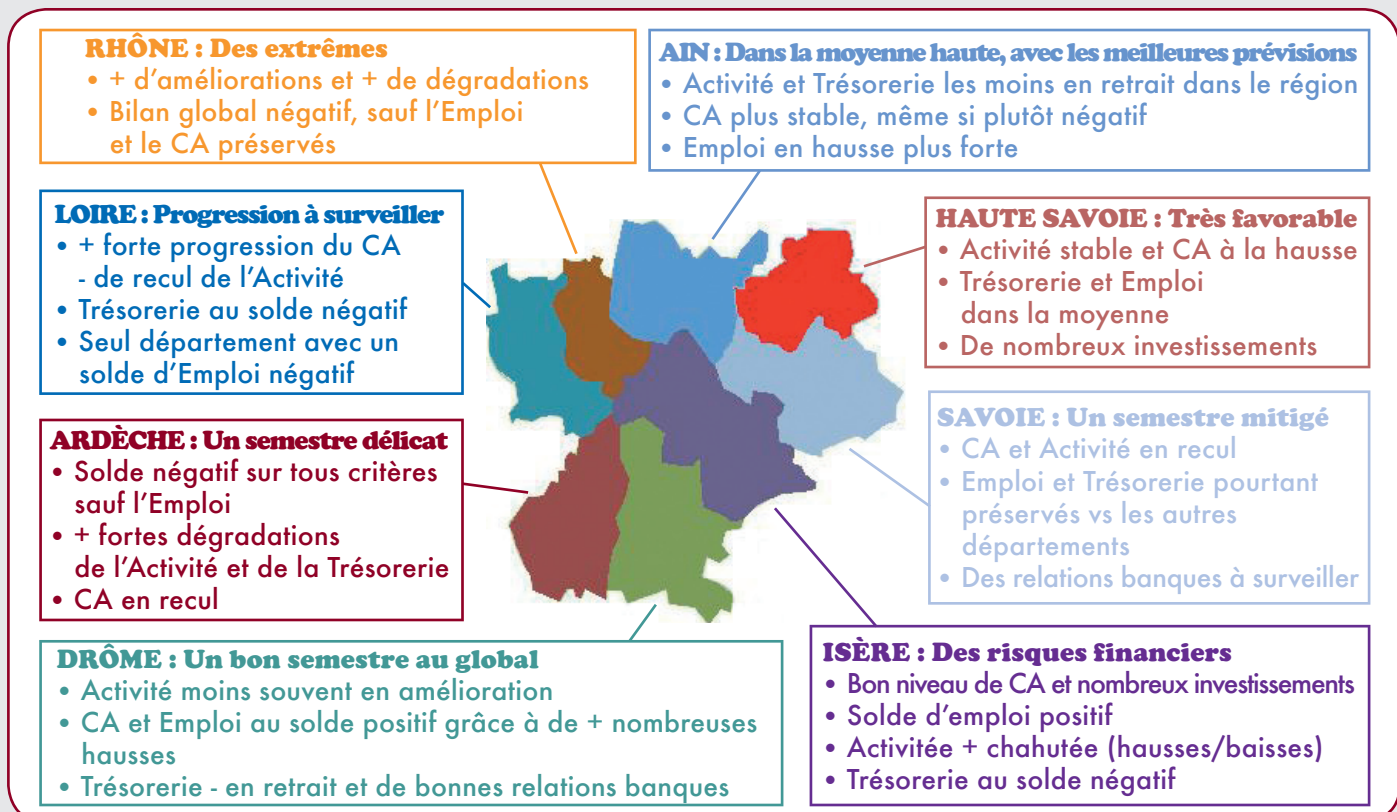
Malgré le semestre écoulé, les artisans de Rhône-Alpes



## ZOOM PAR DÉPARTEMENT

Si la taille du panel ne permet pas de faire une analyse fine des indicateurs, des grandes tendances par

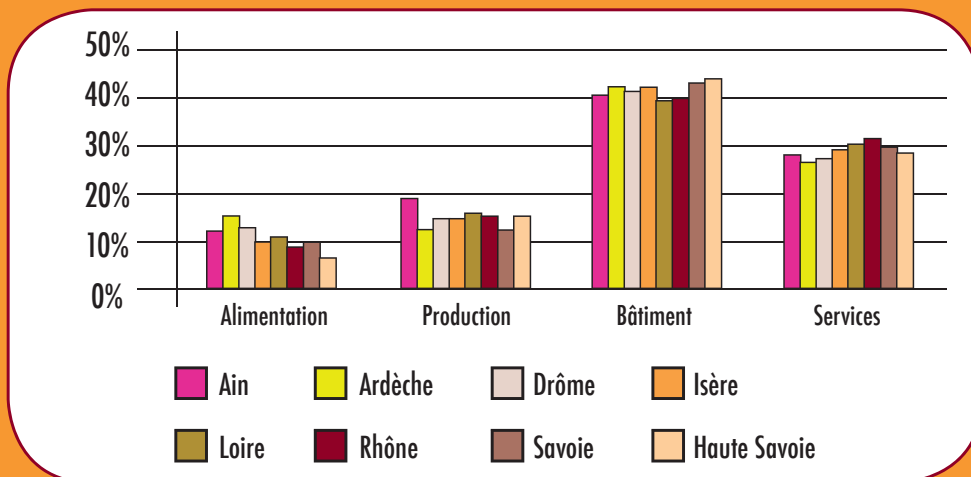
département peuvent ressortir. Ils sont présentés sous forme de la carte ci-dessous.



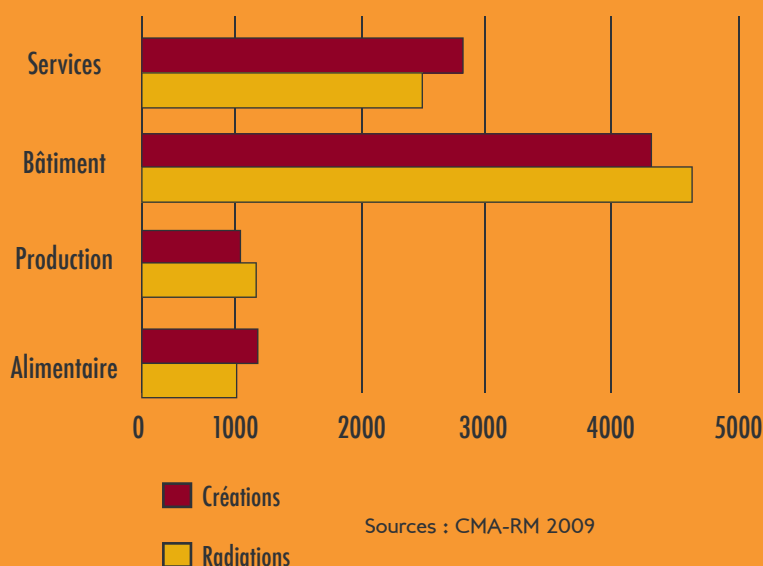
## RAPPEL DES CHIFFRES CLÉS

L'Artisanat Rhône-Alpin compte **104 400 entreprises actives au 01/01/2010** (Sources : RM CMA), implantées sur la quasi-totalité (95%) des communes Rhône-Alpines avec une dominante dans les zones urbaines (46% de artisans sont situés en zone urbaine, 38% en zone rurale).

Les départements comptant le plus d'entreprises artisanales sont le Rhône, l'Isère, la Haute-Savoie et la Loire.



Sources : CMA - RM 2009



Sources : CMA-RM 2009

	Nb d'entreprises artisanales Total au 01/01/2010
AIN	9 772
ARDECHE	6 216
DROME	9 666
ISERE	19 475
LOIRE	11 730
RHONE	24 717
SAVOIE	9 265
HAUTE SAVOIE	13 551
<b>TOTAL</b>	<b>104 392</b>

Sources : CMA-RM au 01/01/2010

Le bâtiment est le secteur ayant le plus de poids dans le tissu artisanal Rhônalpins quel que soit le département, suivi du secteur des services.

La durée de vie moyenne d'une entreprise artisanale est de 8 ans. Le taux de radiation le plus important concerne les entreprises de moins de 3 ans avec (près 1/3 des radiations en 2009).

A l'image de la répartition des entreprises par secteur, les radiations les plus nombreuses en 2009 ont concernés les secteurs du bâtiment et du Service.

Néanmoins, le secteur des services connaît un taux de création supérieur aux radiations.

Ces résultats sont à relativiser. La mise en place du nouveau statut d'auto entrepreneur qui en 2009 ne nécessitait pas une immatriculation au sein des Répertoires des Métiers a fortement interféré sur la dynamique du secteur.

## À NOTER

L'artisanat en Rhône-Alpes c'est plus de :  
**50 000 dirigeants indépendants**  
**6 000 conjoints collaborateurs**  
**240 000 salariés**  
 (dont près de 18 000 apprentis)

## MÉTHODOLOGIE DU BAROMÈTRE DE CONJONCTURE

Fréquence : 2 fois par an.

La 2<sup>ème</sup> vague de questionnaire a eu lieu début janvier 2011 pour la perception de la situation des entreprises sur le 2<sup>ème</sup> semestre 2010.

Par qui : cabinet spécialisé dans les baromètres économiques.

Après de qui : d'un échantillon de 1 100 artisans.  
L'échantillon des répondants a été établi selon la méthode des quotas.  
Tel que constitué, il est représentatif de la population artisanale Rhône-Alpine.

Comment : questionnaire d'une durée moyenne d'administration de 6 minutes par téléphone.

Trame du questionnaire :

- Evolution perçue au cours des 6 derniers mois : secteur d'activité, activité de l'entreprise, chiffre d'affaires, trésorerie, relations avec les banques, investissements, emploi.
- Projection sur l'évolution perçue des 6 prochains mois : secteur d'activité, activité de l'entreprise, chiffre d'affaire, trésorerie investissements, emploi.

*Nous remercions vivement tous les artisans ayant participé à cette vague d'enquête, du temps consacré à répondre au questionnaire du baromètre du second semestre 2010.*

Note de conjoncture est une publication  
de la Chambre Régionale des Métiers et de l'Artisanat Rhône Alpes,  
avec le concours des Chambres des Métiers et de l'Artisanat de Rhône Alpes.  
119, bd Stalingrad - 69100 VILLEURBANNE

Directeur de publication : Pierre CORMORECHE – Président de la CRMA  
Comité de Rédaction : Marion TSCHANTRE, Joël GRISOLLET, Olivier DURAND EVRARD  
Conception : Et Elle Créa  
Impression : Imprimerie Dupli-Cretin – 69007 LYON



Avec le soutien de :



**Chambre Régionale de Métiers et de l'Artisanat Rhône-Alpes**  
**119, boulevard Stalingrad 69100 VILLEURBANNE**  
**[www.crm-rhonealpes.fr](http://www.crm-rhonealpes.fr)**

